



**Ajuntament
de Barcelona**

**Barcelona
Cicle de
l'Aigua SA**

Consell d'Administració de Barcelona Cicle de l'Aigua, SA

21 de juliol de 2020

ÍNDEX

1. Comunicació del nomenament d'un nou Conseller.
2. Aprovació, si escau, de l'acta de la sessió anterior.
3. Informe de Direcció.
4. Precs i preguntes.



01

Comunicació del nomenament d'un nou Conseller.



JORDI CASES I PALLARÈS, Secretari General de l'Exem. Ajuntament de Barcelona

Certifico:

Que el Plenari del Consell Municipal, en la sessió de 26 de juny de 2020, a la qual assistiren quaranta dels quaranta-un membres de dret que l'integren, va aprovar per unanimitat:

“ADOPTAR en l'exercici de les competències reservades a l'Ajuntament com a soci únic de la Societat Privada Municipal, Barcelona Cicle de l'Aigua, SA, l'acord següent: 1.- DESIGNAR membre del Consell d'Administració de la Societat Privada Municipal, Barcelona Cicle de l'Aigua, SA, l'Im. Sr. Joan Ramon Riera Alemany, en substitució de la Sra. Margarita Mari Klose. 2.- ESTABLIR que el termini de designació del conseller que es nomena serà l'establert en els respectius estatuts, sens perjudici de la renovació que fos procedent en el canvi de mandat consistorial. 3.- FACULTAR indistintament el/la President/a i el/la Secretari/ària del Consell d'Administració per comparèixer davant notari i elevar a escriptura pública els nomenament anterior, com també per complir els tràmits necessaris per a la seva inscripció en el Registre Mercantil i també la correcció d'errors materials en cas necessari.”

I que, amb els mateixos vots, es va aprovar també l'acta en la part que estrictament fa referència a l'adopció dels acords precedents per tal d'agilitzar-ne la inscripció en el Registre Mercantil.

PERQUÈ AIXÍ CONSTI, expedixo, signo i lliuro la present certificació, amb el vistiplau de l'Alcaldia i el segell de la Corporació municipal, a Barcelona el vint-i-nou de juny de dos mil vint.

V. i. P.



Anna Martori i Salichs



02

**Aprovació, si escau, de l'acta de la
sessió anterior**



03

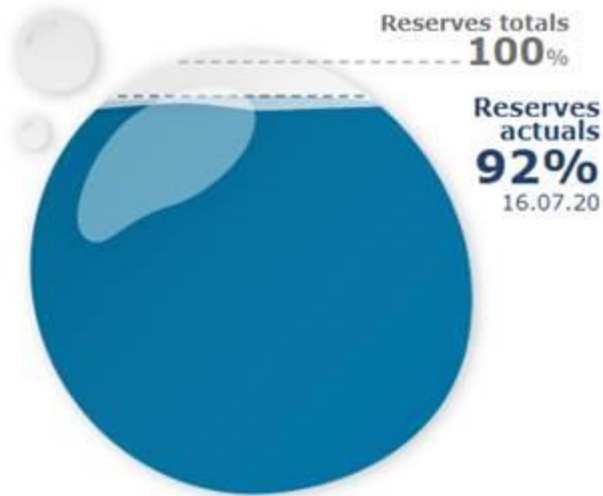
Informe de Direcció



ESTAT DELS EMBASSAMENTS

(Actualitzat 16/07/2020)

Embassaments de les conques internes



El semàfor de la sequera



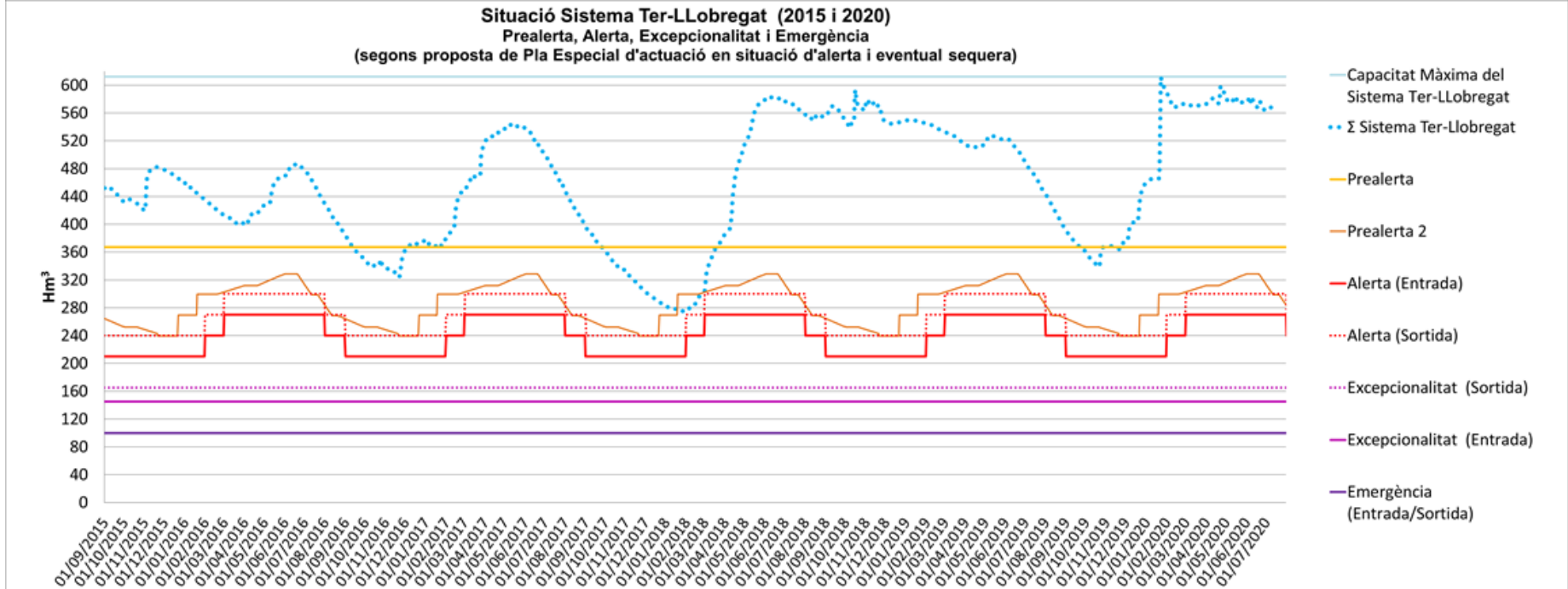
El volum total a dia 15/07/2020 es de **568,54 hm³**

	Dia d'entrada en el corresponent nivell *	Volums llindars a data 15/07/2020
Nivell de Prealerta	16 de gener 2021	367 hm ³
Nivell d' Alerta	16 de maig 2021	270 hm ³
Nivell d' Excepcionalitat	17 d'agost 2021	145 hm ³
Nivell d' Emergència	19 de setembre 2021	100 hm ³

* Per realitzar els càlculs, s'ha estimat una velocitat de buidat de 0,7 hm³/dia els mesos de gener, febrer, març i desembre; 1 hm³/dia els mesos d'abril, maig, octubre i novembre; 1,4 hm³/dia els mesos de juny, juliol, agost i setembre.



ESTAT DELS EMBASSAMENTS



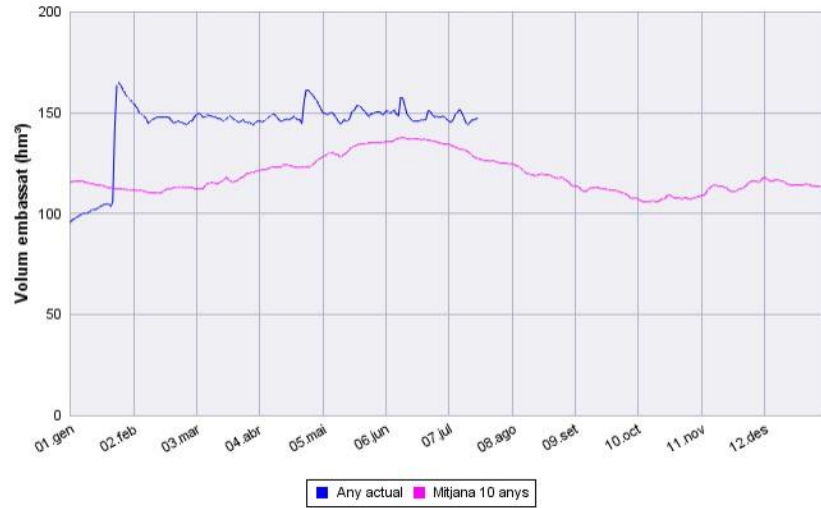


ESTAT DELS EMBASSAMENTS

(Actualitzat 16/07/2020)

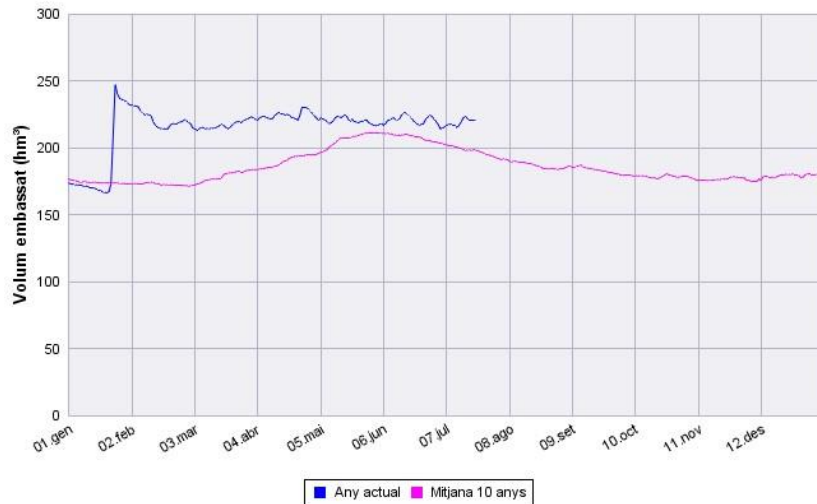
Sau (Vilanova de Sau)

Capacitat = 165.26 hm³



Susqueda (Osor)

Capacitat = 233.00 hm³



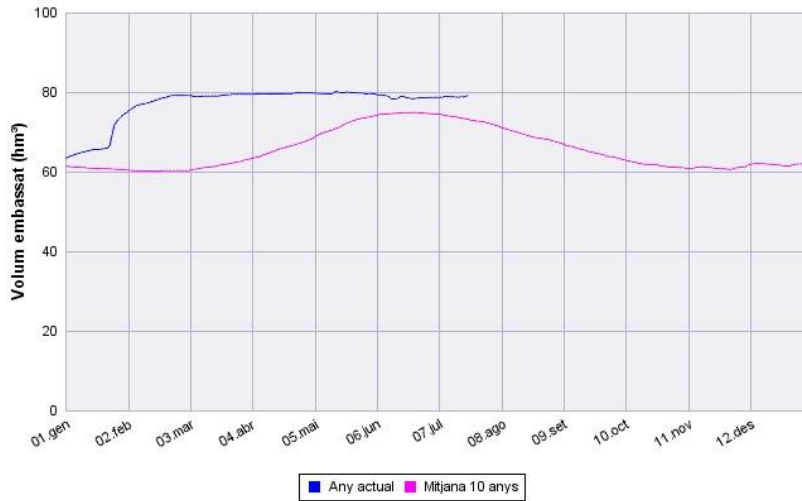


ESTAT DELS EMBASSAMENTS

(Actualitzat 16/07/2020)

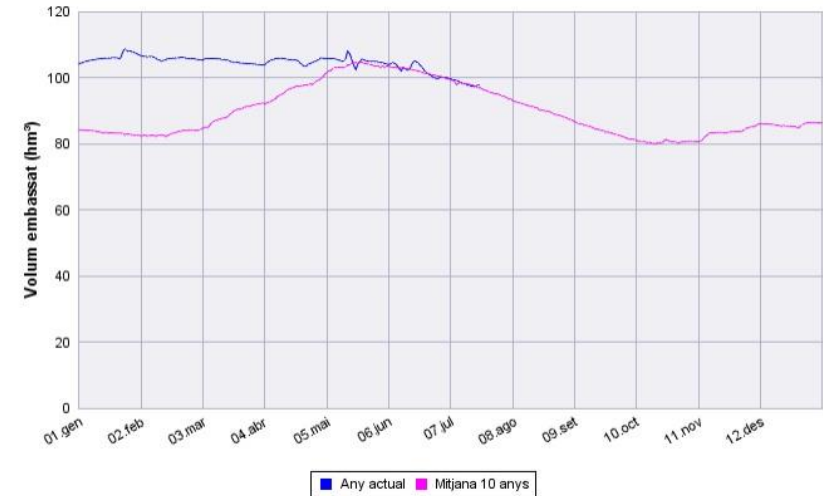
la Llosa del Cavall (Navès)

Capacitat = 80.00 hm³



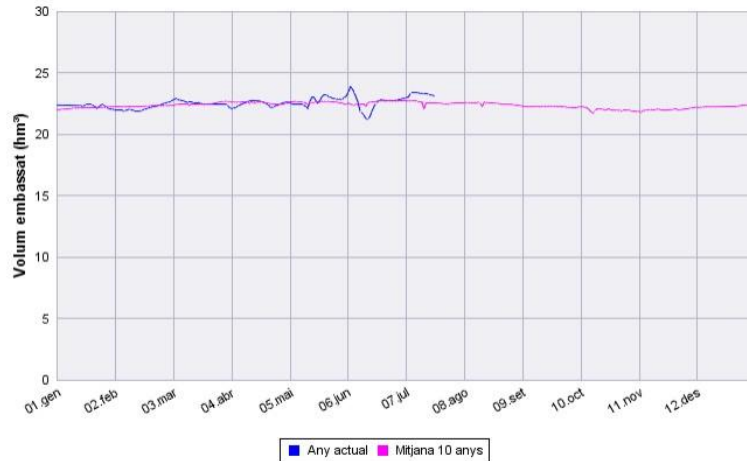
la Baells (Cercs)

Capacitat = 109.43 hm³



Sant Ponç (Clariana de Cardener)

Capacitat = 24.38 hm³

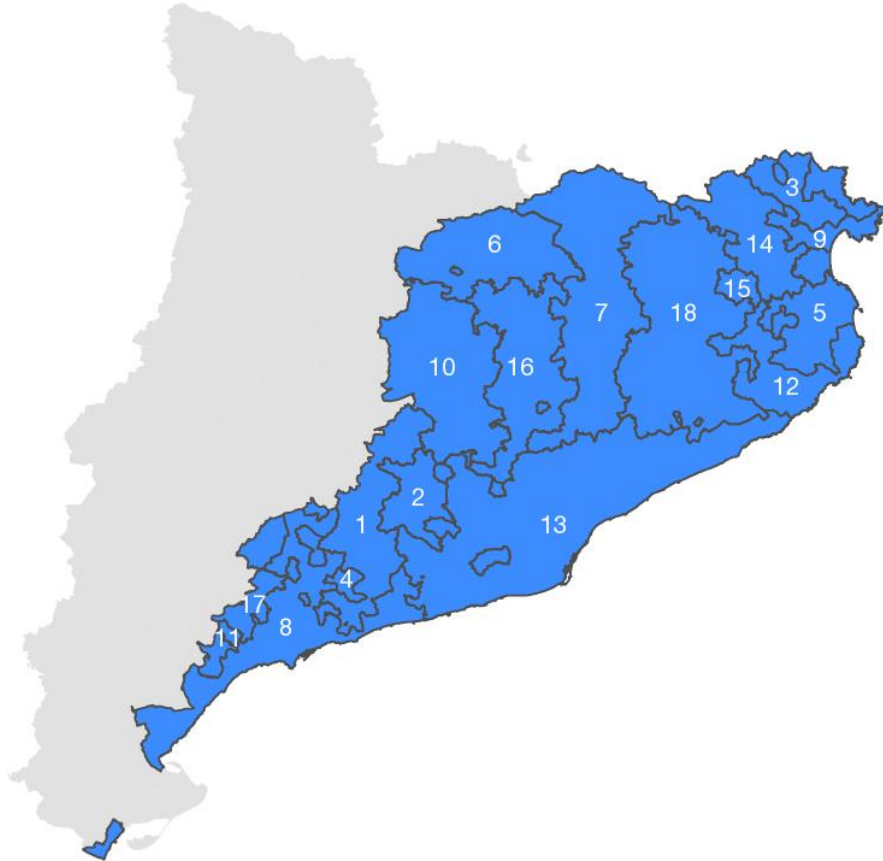




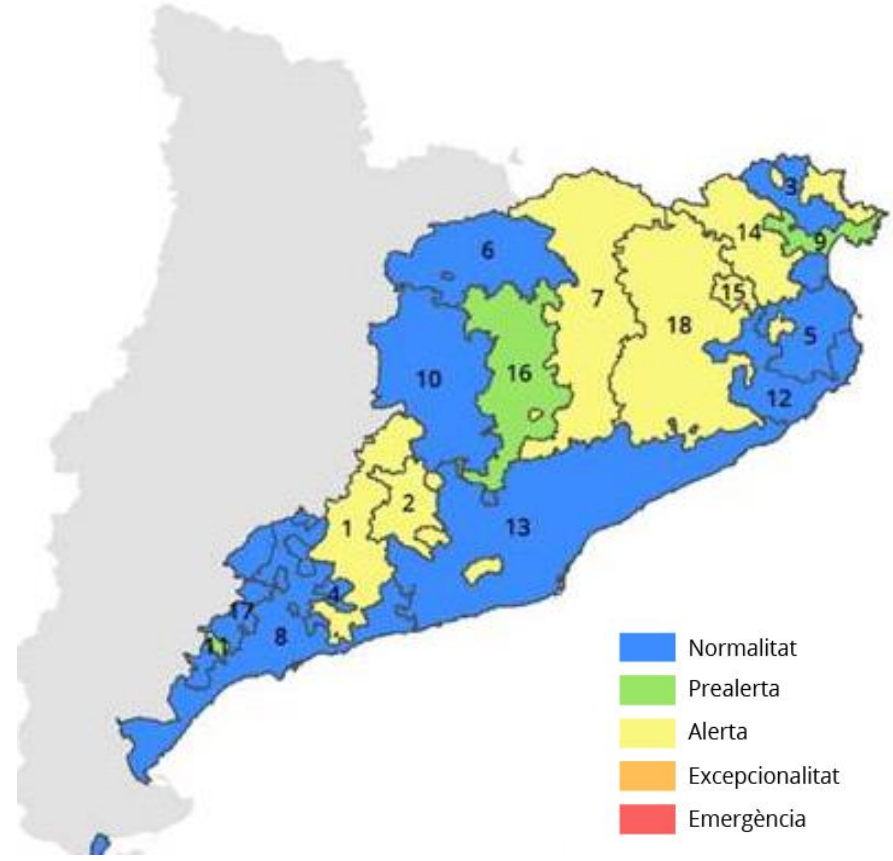
EVOLUCIÓ DEL MAPA DE LA SEQUERA.

Es mostra l'evolució de la situació de les 18 unitats d'exploració de les Conques Internes.

Juny 2020



Desembre 2019



- Normalitat
- Prealerta
- Alerta
- Excepcionalitat
- Emergència

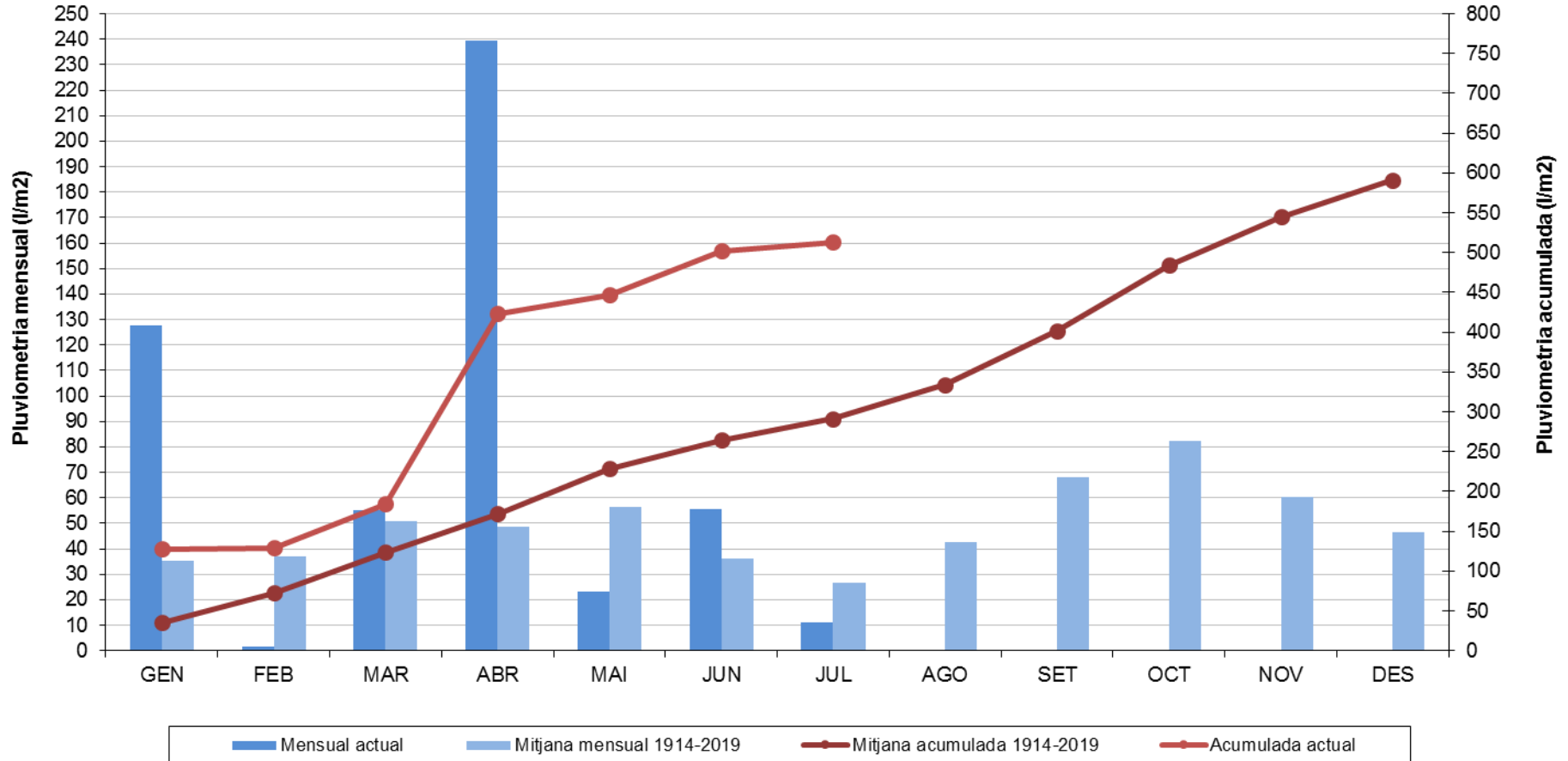
1.Anoia - Gaià / 2.Aqüífer Carme-Capellades / 3.Aqüífer Fluvià-Muga / 4.Aqüífer Plioquaternari de Tarragona / 5.Aqüífer del Baix Ter / 6.Capçalera del Llobregat / 7.Capçalera del Ter 8.Consorci d'Aigües de Tarragona / 9.Embassament Darnius-Boadella / 10.Embassaments del Llobregat / 11.Embassaments de Siurana-Riudecanyes / 12.Embassaments del Ter / 13.Embassaments del Ter-Llobregat / 14.Empordà / 15.Estany de Banyoles / 16.Mig Llobregat / 17.Prades-Llaberia / 18.Serralada Transversal



PLUVIOMETRIA BARCELONA

(Actualitzat 10/07/2020)

PLUVIOMETRIA MENSUAL - ANY 2020



La pluja acumulada fins el 10 de juliol: 513 mm. La pluviometria de l'any 2020 (tenint en compte que s'han acumulat 513 mm) es troba un **75% per sobre de la mitjana històrica** (293 mm). Es pot considerar, en el que portem d'any, un any humit en el qual el mes d'abril ha registrat la pluja màxima des de 1914 amb 239 mm.



ACTUACIONS INTERNES DUTES A TERME A BCASA PER LA COVID19

- ✓ 25 de febrer: primer cas confirmat de Covid19 a Barcelona.
- ✓ 26 de febrer: convocatòria reunió Comitè d'Empresa i de Seguretat i Salut BCASA. Elaboració del Pla d'Acció per la Covid19 de BCASA.
- ✓ Pla Acció Covid19: redactat i enviat a tota l'organització el dia 2 de març de 2020. Principals punts:
 - Creació de la Comissió Covid19 formada per: Comitè de Seguretat i Salut Laboral, el Cap de Servei de Control de la Gestió, el Tècnic de Prevenció, la Presidenta del Comitè d'Empresa i el Director de Recursos. Fases del Pla:
 - Fase de prevenció.
 - Fase d'alerta.
- ✓ 3 de març: sessió de Formació a tota l'organització del Pla.
- ✓ Març: redacció dels Plans de Contingència davant la Covid19: BCASA, contractes de serveis: clavegueram i fonts. 3 fases: 100% servei; 50% servei; serveis mínims emergències.
- ✓ Declaració Estat d'Alarma: 100% treball a distància i disposant de serveis mínims per emergències, BCASA com en contractes de prestació de serveis.
- ✓ Comissió Covid19 reunions quinzenals: redacció, entre d'altres de:
 - Normes de treball davant la Covid19: treballs oficina, atenció al públic, viatges en vehicles, treballs sense contacte amb aigües residuals i amb contacte amb aigües residuals i normes per la utilització i eliminació d'EPI's.
 - Qüestionari mesures i recomanacions treball a distància.



- ✓ Mes de maig: redacció dels Plans de Restabliment dels serveis. Incorporació progressiva dels serveis essencials i operatius de camp tant per BCASA com pels contractes de serveis, excepte personal sensible.
- ✓ Mes de juny: establiment de torns presencials pels treballs d'oficina. Alternança entre treball a distància i presencial, excepte personal sensible.

Resultat de les mesures preses

Seguiment diari de l'estat del personal tant per BCASA com pels contractes de serveis:

- ✓ BCASA (105 persones): 1 cas confirmat i 1 confinat per contacte amb positiu.
- ✓ Contractes de serveis: cap cas de Covid19 confirmat.



ADEQUACIONS INTERNES DUTES A TERME A BCASA PER LA COVID19

Mesures preventives aplicades

Proporcionar eines de protecció als treballadors.

Instal·lar mampares a les taules de les oficines com a mesura de separació física entre els llocs de treball.

Incorporar senyalització diversa a l'edifici.



Adequació infraestructura Hardware i Software per ampliació de connexions remotes

Els sistemes d'informació de BCASA estaven dimensionats per permetre la connexió en remot dels comandaments de BCASA, del servei de Guàrdies d'Explotació i d'aquells subcontractistes de sistemes informàtics que per les seves tasques accedien des de fora a la xarxa interna.

Els serveis essencials varen estar preparats per funcionar des de la primera setmana del confinament. L'ampliació fins a 70 usuaris connectats a la vegada a la xarxa de BCASA des de l'exterior es va desplegar gradualment en el termini de quatre setmanes i va implicar:

- ✓ Adquisició de 60 llicències de connectivitat remota per permetre que els 70 usuaris es connectin a la vegada.
- ✓ Adquisició de 18 ordinadors portàtils.

Adequació sistema de Comunicacions

L'accés a Internet de BCASA és un servei ofert per l'adjudicatari de l'Acord Marc de Telecomunicacions de l'Ajuntament de Barcelona. No ha requerit ampliació.

Per dotar de connectivitat al personal de BCASA que requeria connectar-se des de l'exterior es van adquirir 41 mòdems 4G.



ACTUACIONS DESTACABLES DUTES A TERME PER BCASA A LES PLATGES DE LA CIUTAT PER LA COVID19

- ✓ 14 de març: declaració de l'Estat d'Alarma: Platges tancades.
- ✓ Des de BCASA es realitza anàlisis normatiu i elaboració de propostes d'apertura progressiva de les platges així com la seva implementació i coordinació amb els diferents agents:
 - 8 de maig: les platges obren de 6 a 10h per a la pràctica esportiva de forma individual.
 - 20 de maig: les platges de la ciutat obren per a passejar-hi i fer esport des de les 6h a les 20h, cada ús en la franja corresponent.
 - 25 de maig: totes les platges de la ciutat obren de 6h a 23h, per passejar-hi o fer-hi esport de forma individual.
 - 8 de juny: apertura de les platges amb el bany recreatiu permès. Establiment de mesures:
 - Tancament de les platges. Tanques naturalitzades.
 - Sectorització de les platges: pràctica d'esport lliure, zona de pesca.
 - Càlcul dels aforaments i col·locació i posta en marxa de videosensors.
 - Control dels aforaments i determinació dels indicadors del nivell d'afluència: <https://www.barcelona.cat/ca/que-pots-fer-a-bcn/banys-i-platges>
 - Increment del nombre d'informadors a les platges. Establiment i seguiment del protocol d'actuació.
 - Redacció del protocol d'actuació en els diferents nivells d'afluència. Creació del grup de treball pel seguiment del protocol: BCASA, GU, SPEIS, Port, SIRESA.
 - Protocols prestació de serveis: salvament i socorrisme, bany assistit, neteja de lavabos públics i locals.
- ✓ Preparació amb GU de l'operatiu de la revetlla de Sant Joan.

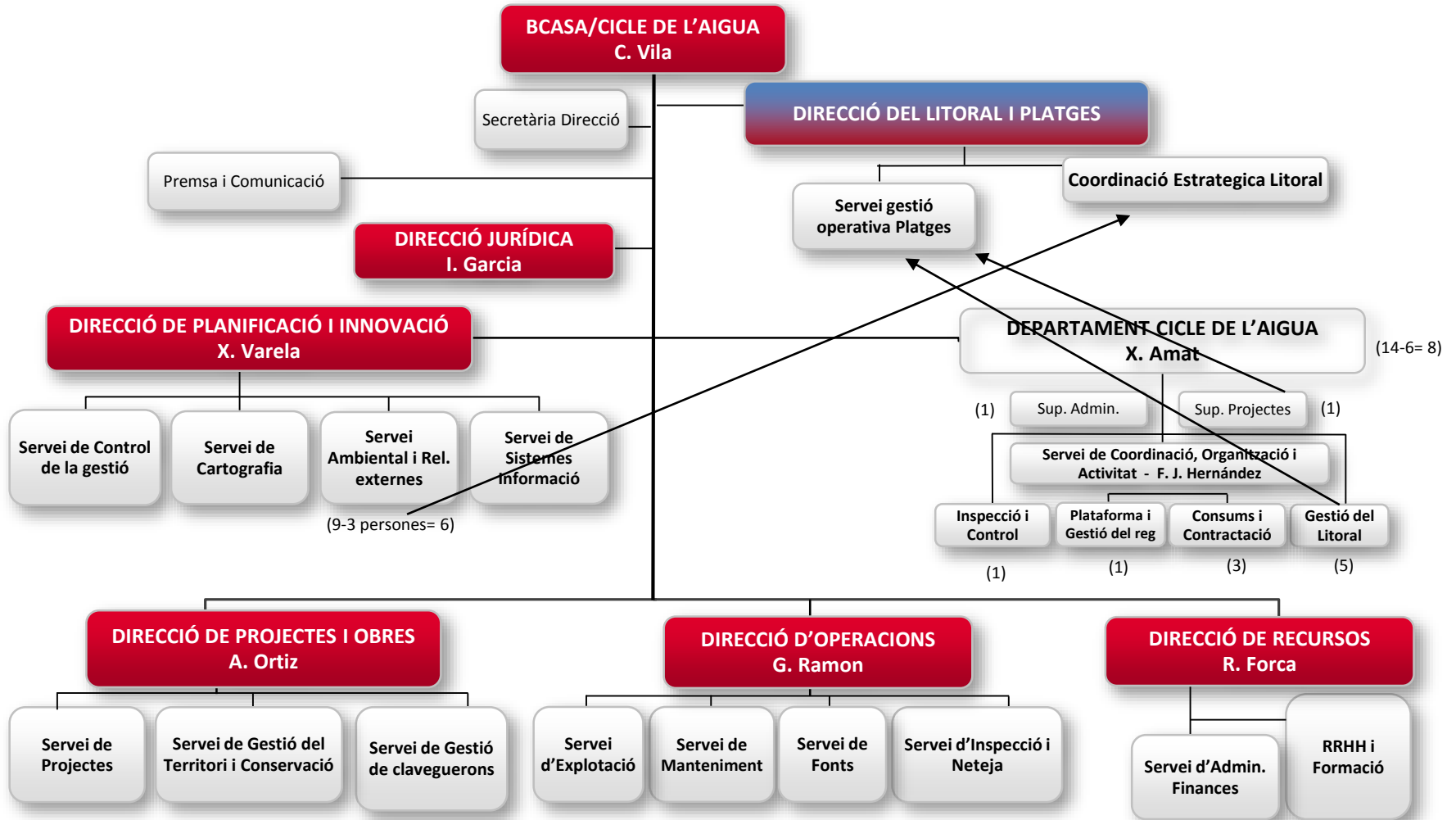


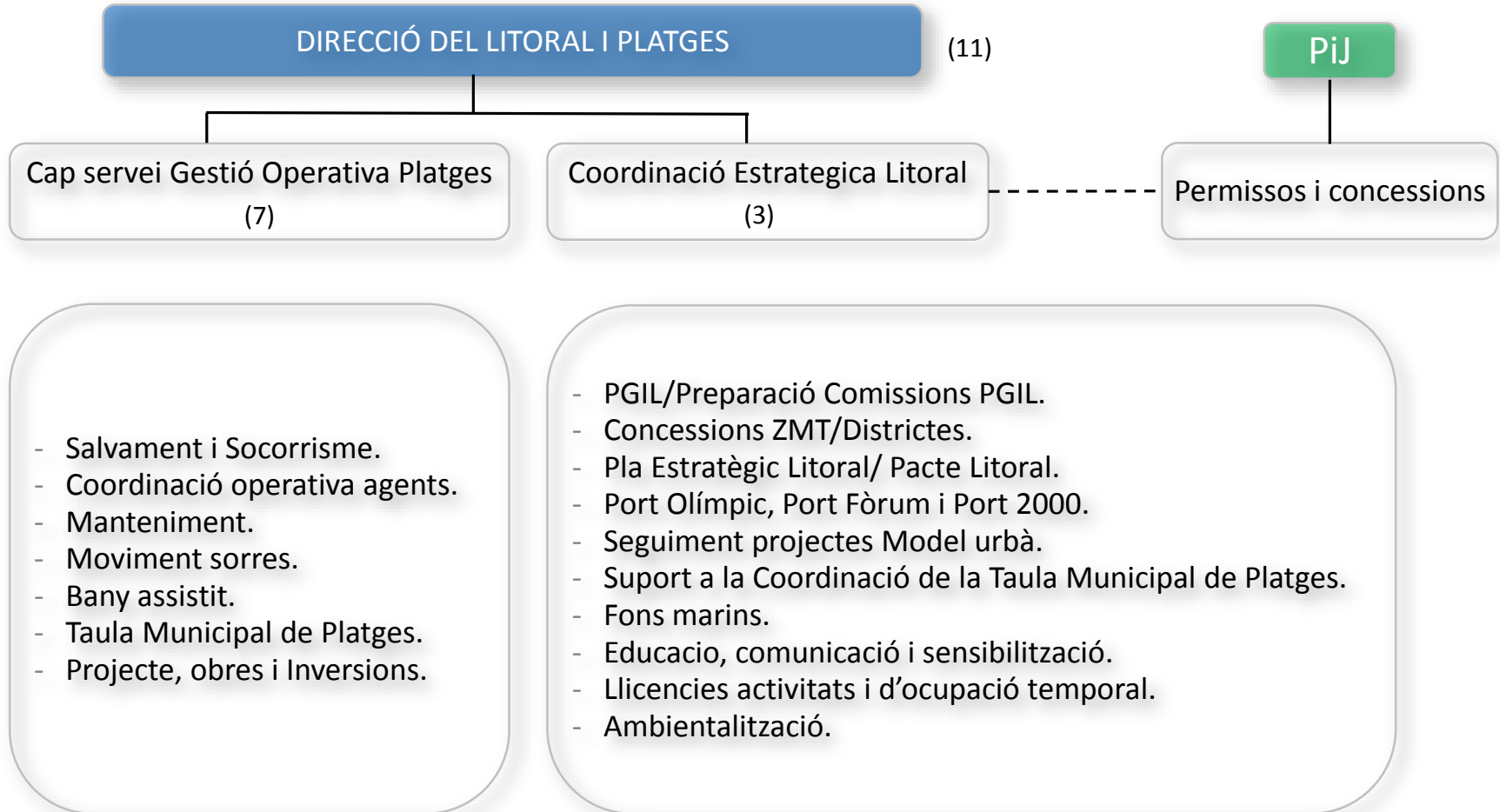
La situació viscuda per la Covid-19 va incrementar la complexitat en la gestió de les platges i va posar de manifest la necessitat **d'unificar la gestió operativa i estratègica de les platges i el Litoral** per tal d'unificar criteris, establir sinergies efectives amb els equips i impulsar un treball amb més coordinació i transversalitat.

Des del 19 de juny es disposa d'un Cap de servei en funcions d'Operacions de Platges a BCASA. Aquest nomenament ha implicat canvis en l'organització de BCASA a més de la creació de la Direcció del Litoral i Platges.

Fins al moment BCASA ha estat prestant el servei operatiu de platges a través del departament del Cicle de l'Aigua, tot i que en les atribucions del departament, aprovades per decret d'Alcaldia d'1 d'abril de 2014, no hi consten. Per altra banda, la gestió estratègica del Litoral s'ha estat prestant des de BCASA a través del departament de Servei Ambiental i Relacions Externes mitjançant tres persones que es van incorporar a BCASA provinents del FAR i que estaven desenvolupant tasques relacionades amb polítiques ambientals al FAR i amb experiència en temes de Litoral i platges.

RE-ORGANITZACIÓ FUNCIONAL DE BCASA/CICLE DE L'AIGUA







Pla Director Integral de Sanejament de Barcelona (PDISBA)





GRANS DESAFIAMENTS



És el primer pla que considera les projeccions de canvi climàtic en el model precipitacions.



És el primer pla que integra models hidrològics, models d'inundació i marítims.



És el primer pla que inclou accions d'adaptació i mitigació al canvi climàtic.



És el primer Pla de Sanejament que integra solucions de SUDS, alternatives a les tradicionals.



És una eina bàsica de resiliència urbana i gestió del risc.



És el primer pla que inclou criteris d'eficiència econòmica i anàlisi de cost benefici.

SEGUIMENT DEL PRESSUPOST 2020

COMPARATIVA COMPTE DE PÈRDUES I GUANYS 2020 BCASA

(en milers d'euros)

Conceptes	PRESSUPOST 2020 (Aprovat al Consell d'Administració del 7 d'Octubre de 2019)	REVISIÓ PRESSUPOST 2020 (Pel Consell d'Administració del 21 de Juliol de 2020)	DIFERÈNCIA	
			€	%
Ingressos d'explotació	7.183	7.236	53	0,7%
Ingressos de fibra òptica	776	877	101	13,0%
Ingressos dels ports	532	532	0	0,0%
Ingressos d'altres projectes de tercers	328	280	-48	-14,6%
Subvenció Ajuntament de Barcelona	5.547	5.547	0	0,0%
Despeses de personal	5.269	5.311	42	0,8%
Sous i salaris	3.980	4.013	33	0,8%
Càrregues socials	1.234	1.243	9	0,7%
Formació, FAS i altres	55	55	0	0,0%
Altres despeses d'explotació	1.841	1.852	11	0,6%
Direcció de Planificació i Innovació	760	713	-47	-6,2%
Direcció de Projectes i Obres	10	10	0	0,0%
Direcció d'Operacions	707	633	-74	-10,5%
Direcció de Recursos (inclou DG i DJ)	364	496	132	36,3%
Amortitzacions / Financer	73	73	0	0,0%
Resultat d'explotació	0	0	0	N/A



RESUM DIFERÈNCIES PRESSUPOST APROVAT I REVISIÓ PRESSUPOST 2020

(en milers d'euros)

Ingressos d'Explotació / Ingressos de fibra òptica			
Descripció	Conceptes	Detall	Import
Pressupost Aprovat 2020	Ingressos fibra òptica inicials		776
Diferències	Noves instal·lacions	TMB (1,2 kms) (parcial al 2020)	45
	Noves instal·lacions	Centurylink (1,1 kms)	56
Revisió Pressupost 2020	Ingressos fibra òptica previstos		877

Ingressos d'Explotació / Ingressos diversos (altres)			
Descripció	Conceptes	Detall	Import
Pressupost Aprovat 2020	Ingressos d'altres projectes de tercers inicials		328
Diferències	Finalització avançada Projecte Europeu	Resccue (finalització al 2019)	-29
	Altres Projectes Europeus	lbathwater, UIA i Scorewater	9
	Encomana de Gestió (previsió)	Parcs i Jardins	-28
Revisió Pressupost 2020	Ingressos d'altres projectes de tercers previstos		280

Despeses d'Explotació / Personal			
Descripció	Conceptes	Detall	Import
Pressupost Aprovat 2020	Despesa de Personal inicial		5.269
Diferències	Sous i Salaris	Increment per salaris Direcció Platges (1/2 any)	33
	Càrregues Socials	Increment Seguretat Social per salaris (1/2 any)	9
Revisió Pressupost 2020	Despesa de Personal prevista		5.311

Despeses d'Explotació / Altres Despeses d'Explotació			
Descripció	Conceptes	Detall	Import
Pressupost Aprovat 2020	Altres Despeses d'Explotació inicials		1.841
Diferències	Despeses derivades del Covid-19	Fase I (Sistemes d'Informació i PRL)	60
	Despeses derivades del Covid-19	Fase II (Fons de Contingència segon semestre)	92
	Reducció i adaptació despeses	Reducció despeses ordinàries DOO, DPI i DRR	-141
Revisió Pressupost 2020	Altres Despeses d'Explotació previstes		1.852



04

Precs i preguntes



**Ajuntament
de Barcelona**

**Barcelona
Cicle de
l'Aigua SA**



**Ajuntament
de Barcelona**

**Barcelona
Cicle de
l'Aigua SA**